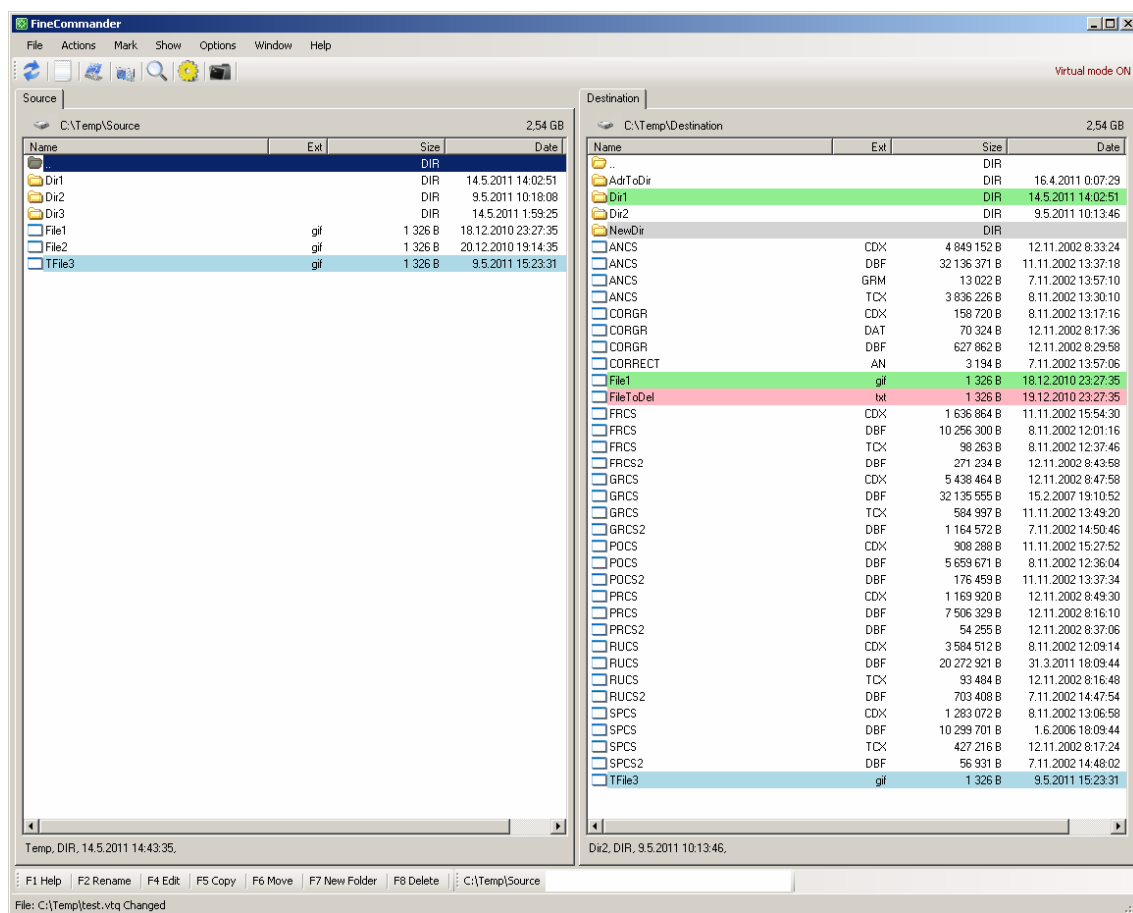


# Uživatelský manuál

Popis ovládání hlavního okna.....	2
Popis ovládání prohlížeče.....	3
Popis ovládání info panelu .....	3
Předpoklady spuštění.....	5
Prvotní konfigurace .....	5
Popis nastavení.....	5
Použití konzole FC .....	6

Po spuštění aplikace příkazem *FineCommander.exe* se otevřou dva panely s prvním nalezeným pevným diskem v pořadí. V pravé části lze volitelně otevřít další, informační panel, volbou v menu *Window-Debug*. Informační panel obsahuje seznam virtuálních operací, dále seznam adresářů, které jsou v cache a seznam adresářů pro který byl zaregistrován watcher. Zobrazení jednotlivých seznamů lze vypnout, případně lze skrýt i celý informační panel.



Obrázek 1: Hlavní okno aplikace

## Popis ovládání hlavního okna

V menu *Actions* jsou k dispozici standardní funkce kopírování, mazání atd. Funkce jsou dostupné i přes klávesové zkratky F2-F8 (mimo F3) a je k nim přístup i přes tlačítka rychlé volby ve spodní části aplikace.

Volbou v menu *Show-New Folder Tab* (zkratka Ctrl + T) lze vytvořit novou záložku v aktivním panelu. Pomocí volby *Close-New Folder Tab* případně kombinací kláves Ctrl + W lze aktivní záložku zrušit. Poslední záložku v panelu pak již zrušit nelze. Mezi záložkami lze přepínat pomocí kombinace Ctrl + Tab nebo myši.

Dále lze příkazem v menu *Show-Command Window* nebo pomocí kláves (Ctrl + L) vyvolat příkazové okno, které se otevře s pracovním adresářem nastaveným podle adresáře aktuální záložky (adresář lze změnit) a pak stačí jen zadat požadovaný příkaz. Okno obsahuje 10 předvoleb, kam lze uložit příkaz zadaný v poli *Command*. Příkaz se kliknutím na tlačítko *Execute* provede v aktuálním adresáři nastaveném v položce *Current directory*. Program si nadefinované předvolby uloží do konfiguračního souboru, takže jsou k dispozici i po restartu programu.

Z lišty ikon lze spustit běžné aplikace a součásti operačního systému jako je notepad, control panel, služby.

Volbou v menu *File-Change Attributes* lze měnit u souborů jejich atributy (skrýt, pouze pro čtení) a časy jejich vytvoření a editace.

Soubory je možné vyhledávat pomocí volby *Actions-Search* podle názvu souboru dle masky zadané regulárním výrazem, výsledek je pak zobrazen v okně, odkud lze nalezené soubory rovnou spustit.

Pokud si přejete použít virtuální operace, je nejprve nutné je zapnout tlačítkem *Virtual Mode OFF* - tlačítko indikuje, zda je režim vypnutý (OFF) nebo zapnutý. Zapnutím režimu se také zviditelní související info panel. Tlačítko *Virtual Mode ON* frontu virtuálních operací zruší a schová info panel, pokud jsou nějaké operace definovány, uživatel je dotázán, zda si akci přeje.

Na spodní liště hlavního okna se pak zobrazují stavové informace o provedení každé akce.

## Popis ovládání prohlížeče

Výběr jednotky je řešen přes rozbalovací menu. Roletka se seznamem jednotek obsahuje přidružené písmeno a její název, pokud se kurzor myši na položce ponechá, zobrazí se nápověda s informací o velikosti volného místa na disku a o použitém systému souborů.

Kliknutím na jednotlivé sloupce v prohlížeči lze položky třídit sestupně/vzestupně.

Pokud je nutné pracovat s více položkami najednou, lze je označit pomocí zadání masky (Num +), odznačit pomocí masky (Num -), případně označit všechny položky (Ctrl + A), odznačit všechny (Ctrl + D), případně invertovat výběr (Num \*). Funkce označování jsou dostupné také přes menu *Mark*. V konfiguraci programu lze také nastavit, zda se mají do výběru zařazovat všechny položky včetně adresářů, nebo jen soubory (*Options-Panels – Include directories to select/unselect operations*).

## Popis ovládání info panelu

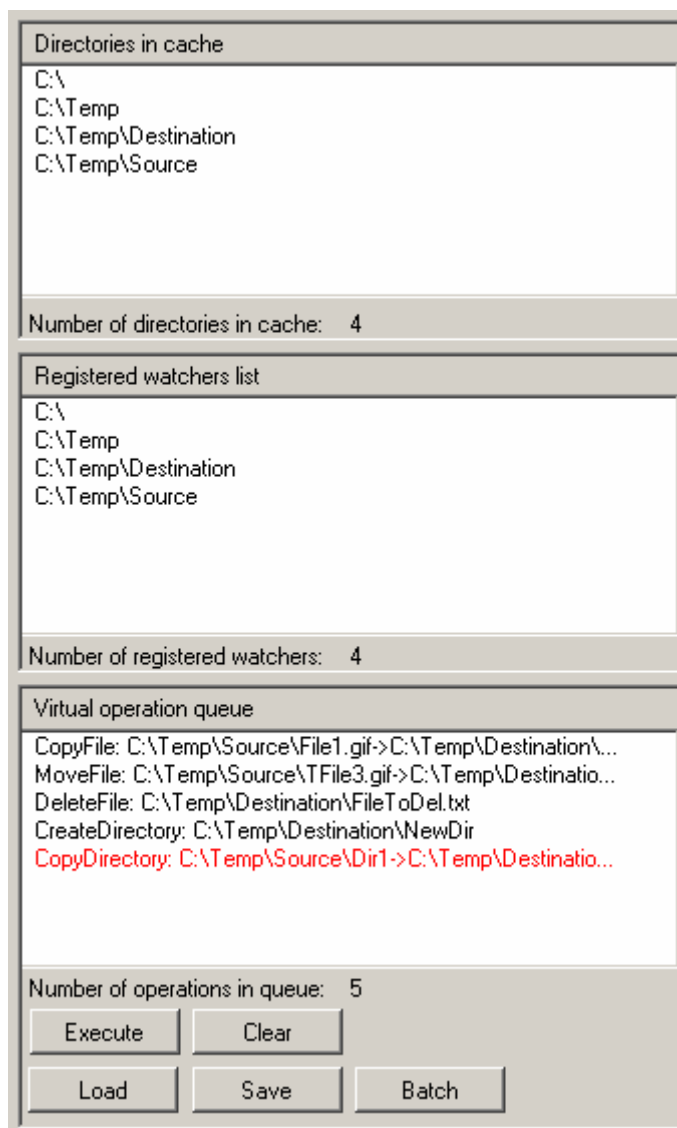
Seznamy cache a watcherů jsou řazeny podle abecedy a jsou aktualizovány každou vteřinu (změna se projeví nejpozději po vteřině). Seznam virtuálních operací zobrazuje poslední přidanou operaci červeně a je řazen chronologicky. Pokud si přejete použít virtuální operace, je nejprve nutné je zapnout tlačítkem *Virtual Mode OFF* - tlačítko indikuje, zda je režim vypnutý (OFF) nebo zapnutý. Tlačítko *Virtual Mode ON* definovanou frontu zruší a schová info panel. Pokud nyní provedete nějaké operace typu kopírování souboru apod., tyto se uloží do fronty a v prohlížečích uvidíte zatím ještě fyzicky neprovedené změny barevným podbarvením položek – každá operace je odlišena jinou barvou pro přehlednost. Smazaná položka červenou barvou, nově vytvořený adresář šedivou barvou, zkopírovaná položka zelenou barvou a přesunutá položka barvou modrou. Nad zadanými virtuálními operacemi resp. nad položkami, které teprve vzniknou provedením fronty, lze zadávat další virtuální operace. Nad těmi položkami, které naopak vykonáním operace zmizí - tedy delete - již nelze žádnou další operaci zavést. Pod seznamem virtuálních operací jsou ovládací tlačítka.

Nad seznamem virtuálních operací jsou možné následující akce:

- *Execute* - spustí zadané virtuální operace v seznamu a podbarvené položky v seznamu zmizí – pokud byly změny resp. akce v pořádku provedeny byly provedeny. Pokud ne,

je uživatel vyzván k volbě akce, buď skončit zpracování, nebo použít rollback (nutné zapnutí volby *Options-Restore-Show confirm dialog*).

- *Clear* - vyčistí frontu operací a zruší naznačené, barevně odlišené změny.
- *Load* – načtení virtuální fronty z disku ze souboru s koncovkou vtq
- *Save* - uložení virtuální fronty na disk do souboru s koncovkou vtq
- *Batch* - vygeneruje batch soubor s definovanou frontou virtuálních operací.



**Obrázek 2: Informační panel se seznamy**

## Předpoklady spuštění

Pro provoz aplikace je nutné mít na počítači nainstalován Microsoft .NET Framework minimálně verze 3.5. Současně s tímto balíkem dojde k instalaci i předchozích verzí frameworku. U verze .NET 4.0 může nastat problém s tím, že instalační balík *.NET 4.0 Client Profile*, kde nejsou součástí všechny předchozí verze, proto nemusí některé aplikace obecně správně fungovat.

## Prvotní konfigurace

- aplikaci lze spustit příkazem *FineCommander.exe*
- v menu *Option-Configuration-Restore-Directory where are stored recovery files* nastavte adresář pro ukládání souborů pro obnovu
- v menu *Option-Configuration-Paths- Directory where are stored virtual queue files* nastavte adresář pro ukládání souborů s frontou virtuálních aplikací

## Popis nastavení

Konfigurace je přístupná přes menu *Options-Configuration*. Popis nastavení v jednotlivých záložkách:

*Panels – Hide file and directories with hidden or system attribute* - nastavuje zobrazování systémových a skrytých souborů a adresářů,

*Panels – Include directories to select/unselect operations* – povolí zahrnutí adresářů při hromadném označování

*Fonts – File list font* - font použitý v prohlížeči

*Fonts – Main Window font* – font hlavního okna aplikace

*Restore – Create restore points* - povolení vytváření bodů obnovy

*Restore – Directory where are stored recovery files* - nastavení adresáře pro ukládání souborů pro obnovu

*Restore – Show confirm dialog* – povolení dotazu, zda v případě chyby vrátit provedené změny, nebo zda skončit zpracování fronty v bodě konfliktu

*Paths – Directory where are stored virtual queue files* - nastavení adresáře pro ukládání souborů s frontou virtuálních aplikací

Konfigurace je uložena v souboru umístěném v

```
C:\DocumentsandSettings\[login]\LocalSettings\ApplicationData\FineCommander  
\....\1.0.0.0\user.config
```

### **Použití konzole FC**

Konzole „fcmd.exe“ je umístěna v adresáři aplikace. Použití konzole je následovné:

```
fcmd.exe <action> <arguments>
```

kde *actions* může nabývat hodnot [create-restore-point, rollback, commit, execute]